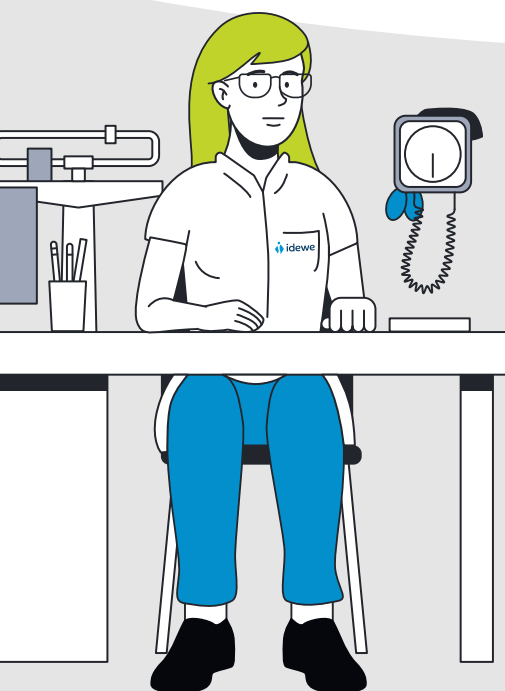


Zo werkt het re-integratietraject (RIT)

Ga in 5 stappen weer aan het werk



1 Instroom

Jij of je behandelende arts vraagt een re-integratietraject aan.

? Hoe?

Download het formulier op www.idewe.be/downloads.

i Goed om te weten!

Je werkgever kan ook een re-integratietraject opstarten als je ...

- langer dan drie maanden ononderbroken arbeidsongeschikt bent;
- of een attest 'definitief arbeidsongeschikt' van je arts hebt.

✉ Je ontvangt een uitnodiging voor een re-integratiebeoordeling.

Reageer je niet? Na drie uitnodigingen wordt het traject afgesloten.

2 Re-integratiebeoordeling

Je gaat langs bij de preventieadviseur-arbeidsarts voor de re-integratiebeoordeling:

- Kun je je werk binnenkort hervatten?
- Is ander of aangepast werk nodig?

Tip! Breng je medische verslagen, onderzoeksresultaten en andere relevante documenten mee.

Binnen de 49 kalenderdagen na ontvangst van de aanvraag neemt de preventieadviseur-arbeidsarts een beslissing:

- A** Je mag het overeengekomen werk op termijn hervatten. In afwachting daarvan is er aangepast of ander werk mogelijk.
- B** Je bent definitief ongeschikt om het overeengekomen werk te hervatten. Ander of aangepast werk is mogelijk.
- C** Een re-integratietraject is momenteel nog niet mogelijk. Je kunt ten vroegste een nieuw traject aanvragen na drie maanden.



Belangrijk! Je kunt begeleiding krijgen van een werknemersafgevaardigde van het comité voor preventie en bescherming op het werk. Heeft je bedrijf geen comité? Dan kan een vakbondsafgevaardigde die rol opnemen.

3 Overleg

Je werkgever overlegt met jou en de preventieadviseur-arbeidsarts over het verdere verloop.

Ben je niet akkoord met de beslissing?

Als je definitief ongeschikt bent om jouw werk te hervatten (beslissing **B**), kun je in beroep gaan.

Hoe?

Kijk op de achterkant van je formulier voor de re-integratiebeoordeling.

Wanneer?

- Ga in beroep binnen de 21 dagen nadat je de beslissing hebt ontvangen.
- Je krijgt een uitspraak binnen de 42 dagen nadat het beroep is ontvangen.

4 Re-integratieplan

1 Je werkgever stelt een plan op met:

- de aanpassingen van de werkplek;
- de aangepaste taken, taakverdeling, werkvolume, uurrooster en eventuele stapsgewijze invoering;
- de voorgestelde opleiding en/of begeleiding om aangepaste of nieuwe taken te leren;
- de geldigheidsduur van het re-integratieplan.

OF

2 Je werkgever stelt een verslag op.

Met daarin de motivering van het bedrijf waarom het niet kan voldoen aan de voorstellen van de preventieadviseur-arbeidsarts.

- Wanneer?**
- Binnen de 63 kalenderdagen (beslissing **A**, zie stap 2).
 - Binnen de 6 maanden (beslissing **B**, zie stap 2).

Je hebt 14 dagen om het plan (1) te tekenen.

Reageer je niet op de vraag van je werkgever om het plan te ondertekenen?

Dan word je een tweede keer uitgenodigd. Opnieuw geen reactie? Dan wordt het plan als geweigerd beschouwd.

Niet akkoord met het plan?

Noteer onderaan je redenen. Een verslag (2) hoef je als werknemer niet te tekenen. Je ontvangt het verslag of het ondertekende plan van je werkgever, die het ook bezorgt aan de preventieadviseur-arbeidsarts.

5 Uitvoering van het re-integratietraject

Ook als je weer aan de slag bent, krijg je ondersteuning. De preventieadviseur-arbeidsarts volgt jouw situatie op. En je kunt een gesprek aanvragen als dat nodig is.

Meer weten?

Lees de brochure "Opnieuw (goed) aan de slag na je afwezigheid".

Werken is goed voor je genezing.

Neem dus gerust zélf het initiatief om je re-integratietraject op te starten. Of contacteer je arbeidsarts voor een bezoek voorafgaand aan de werkhervatting.

